

## COMPLEMENT D'INFORMATION AU TITRE DE L'EXERCICE 2018

### Risque de crédit

#### Politique de crédit

En matière de crédit, Al Barid Bank a pour politique d'adresser le segment des particuliers en leur offrant une gamme complète de produits composée de l'avance sur salaire, du crédit immobilier et du crédit à la consommation.

L'avance sur salaire est gérée en interne alors que la gestion des crédits à la consommation et immobiliers sont sous-traités chez des partenaires de référence (SOFAC pour le crédit à la consommation et WAFAIMMOBILIER pour le crédit immobilier).

Al Barid Bank octroie les crédits à l'ensemble des catégories socio-professionnelles (salariés, fonctionnaires de l'Etat, Marocains résidents à l'étranger (MRE), les clients à revenus irréguliers ou modestes éligibles au FOGARIM), ...etc).

Les plafonds des crédits, les règles d'octroi et les garanties exigées sont fixés dans des fiches-produits.

Al Barid Bank a mis en place, en conformité avec les exigences réglementaires, un dispositif de gestion des risques de crédit ayant pour objectif de préserver la santé et la qualité de l'ensemble des créances détenues sur les particuliers.

Ce dispositif se caractérise par les éléments suivants :

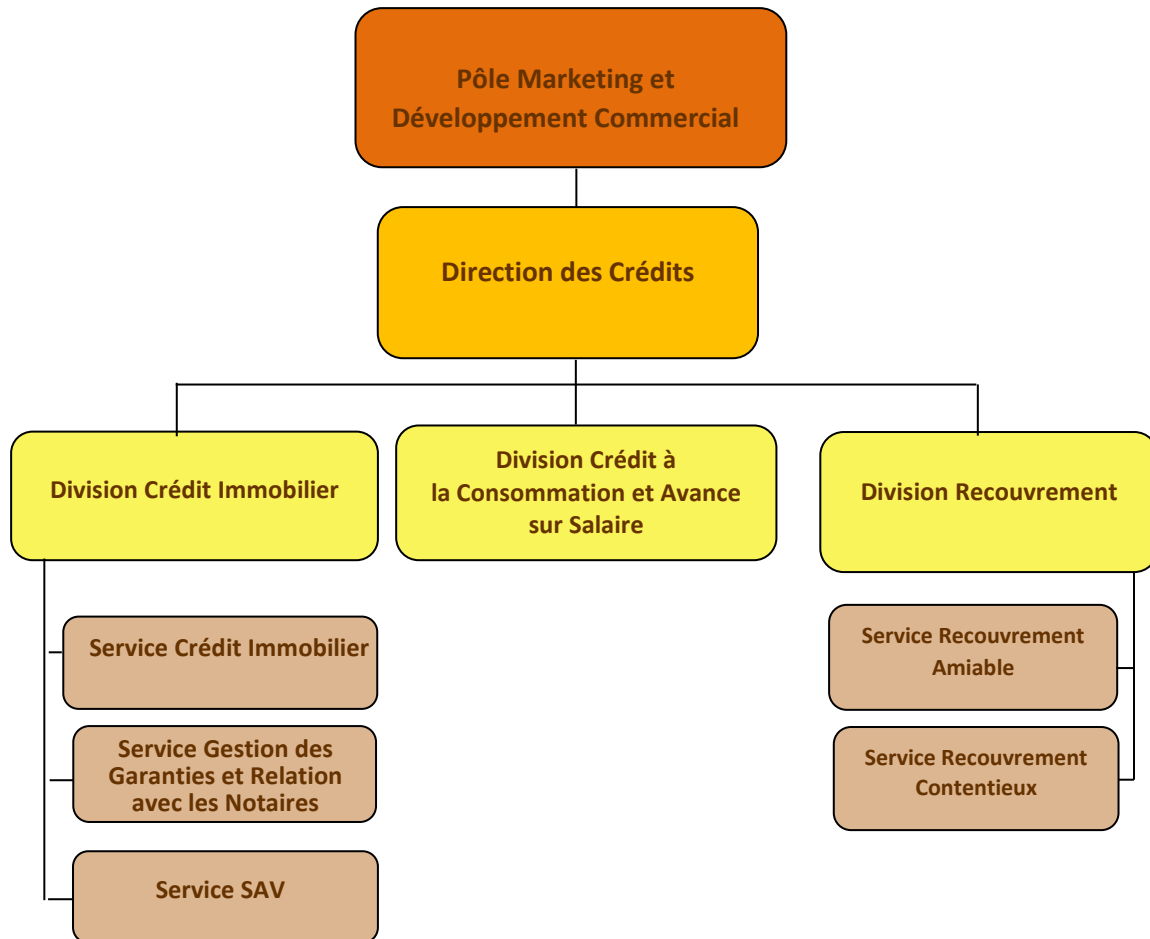
- Une séparation nette entre les entités en charge du montage des dossiers de crédit, de l'octroi et de la gestion des risques de crédit ;
- Une analyse-risque détaillée des demandes de crédit avant octroi ;
- Une couverture des risques par les garanties (garanties hypothécaires pour le Crédit immobilier, délégations d'indemnité d'assurance en cas de décès...)
- Des plafonds par bénéficiaire de crédits
- Une tarification des crédits indexée sur le profil de risque des emprunteurs et la durée des prêts ;
- Un système de délégation de pouvoirs de signature pour l'octroi des crédits
- Une analyse du comportement et comptes des clients post-octroi des crédits ;
- Un dispositif de gestion des crédits sensibles
- Une gestion réactive du recouvrement amiable
- Une gestion rigoureuse du contentieux.

Les dossiers de crédit contiennent l'ensemble des pièces justificatives exigées par la réglementation de la banque centrale et qui permettent de s'assurer de la solvabilité du client préalablement au déblocage des crédits. Ces dossiers sont revus périodiquement pour s'assurer de leur exhaustivité.

## Organisation de la fonction crédits

La Direction Crédit est rattachée au Pôle Marketing et Développement Commercial. Elle est organisée en 3 divisions :

### Organigramme de la Direction des Crédits



Les entités en charge du suivi et de la gestion du risque de crédit sont les suivantes :

#### En matière de crédit immobilier :

Le prestataire Wafa IMMOBILIER assure la gestion du crédit immobilier pour le compte d'Al Barid Bank. Cette gestion pour compte porte sur différents volets : l'étude-risque, la gestion des garanties, le recouvrement...etc.

Les autorisations des dossiers de crédit immobilier relèvent de la responsabilité des entités suivantes et ce, selon les niveaux de délégations en place au sein de la Banque:

- ✓ Le prestataire Wafa IMMOBILIER;
- ✓ La Direction des Crédits d'Al Barid Bank
- ✓ Le Pôle Marketing et Développement Commercial de la Banque
- ✓ Le Directoire au-delà d'un seuil interne

Le Service Risques de Crédit qui relève du Risk Management d'Al Barid Bank est l'entité en charge du suivi du risque de crédit. Il émet des avis-risques sur les règles d'octroi, suit la qualité des engagements de la banque à travers le calcul et le monitoring d'indicateurs de risques de crédit (impayés, coûts du risques...etc) et émet des recommandations pour maintenir la qualité du portefeuille crédits de la banque. Conformément aux exigences réglementaires et aux bonnes pratiques, le Risk Management est indépendant des entités d'octroi des crédits (en l'occurrence la Direction des Crédits) ce qui garantit une impartialité parfaite dans l'émission de recommandations.

#### En matière de crédit à la consommation :

Le prestataire SOFAC assure la gestion du crédit à la consommation pour le compte d'Al Barid Bank. Cette gestion porte sur les différentes étapes de la chaîne de traitement des crédits à la consommation : l'étude-risque, le recouvrement...etc.

Un système de délégation de pouvoirs d'autorisation des dossiers de crédit à la consommation a été mis en place. Ces pouvoirs sont octroyés, en fonction des montants des crédits, aux entités suivantes :

- ✓ La plateforme SOFAC ;
- ✓ La Direction des Crédits ;
- ✓ Le Pôle Marketing et Développement Commercial;
- ✓ Le Directoire au-delà d'un seuil interne.

Le Service Risques de Crédit qui relève du Risk Management d'Al Barid Bank est l'entité en charge du suivi du risque de crédit. Il émet des avis-risques sur les règles d'octroi, suit la qualité des engagements de la banque à travers le calcul et le monitoring d'indicateurs de risques de crédit (impayés, coûts du risques...etc) et émet des recommandations pour maintenir la qualité du portefeuille crédits de la banque. Conformément aux exigences réglementaires et aux bonnes pratiques, le Risk Management est indépendant des entités d'octroi des crédits (en l'occurrence la Direction des Crédits) ce qui garantit une impartialité parfaite dans l'émission de recommandations.

#### En matière d'avances sur salaires :

L'autorisation des dossiers avances sur salaires incombe selon les montants en jeu et les délégations de pouvoirs définies aux entités suivantes :

- ✓ Les Directions Régionales ;
- ✓ La Direction des Crédits ;
- ✓ Le Pôle Marketing et Développement Commercial.

Le Risk Management d'Al Barid Bank (à travers le Service Risques de Crédit) est l'entité en charge du suivi du risque lié aux avances sur salaires.

### En matière de gestion des dépassements non autorisés sur compte:

- Le Service Risques de Crédit qui relève du Risk Management : effectue un suivi quotidien des comptes enregistrant des dépassements non autorisés. Il identifie les anomalies ayant conduit à ces dépassements, remonte les alertes quotidiennes aux entités concernées et met en place en concertation avec les directions concernées des plans d'action pour corriger ces anomalies.
- La Division Recouvrement : cette Division est responsable du recouvrement des créances nées des dépassements non autorisés.

### **Procédures de traitements des crédits :**

L'activité-crédit est encadrée par des procédures internes fixant les processus de traitement de ces crédits depuis la réception de la demande du client jusqu'à la clôture du dossier en passant par la gestion des événements SAV (rachats, changement de durée de remboursement...etc), le recouvrement et la délivrance de la main levée.

### **Centralisation des risques :**

Al Barid bank dispose d'une seule filiale, en l'occurrence Barid Cash qui est un établissement de paiement. Al Barid Bank étant la seule entité du groupe Barid Al Maghrib habilitée à distribuer les crédits à la clientèle, les seuls engagements (crédits) du groupe sont portés par Al Barid Bank. Celle-ci dispose d'un système d'information lui permettant d'avoir une visibilité, à tout moment sur l'ensemble des engagements et produits d'un client donné.

De plus, aucun dossier de crédit (Crédit Immobilier ou Crédit à la Consommation) ne dépasse 5% des fonds propres de la banque, ce qui dénote de la faible exposition au risque de concentration du crédit aux particuliers au niveau d'AL Barid Bank.

### **Système de cotation**

Pour mieux évaluer les risques liés à l'octroi des crédits, et mieux apprécier le profil risque des demandeurs de crédit, Al Barid Bank s'appuie sur un système de scoring.

Pour le Crédit à la Consommation, un nouveau modèle de Scoring a été déployé en 2017. Cette grille a été développée sur la base des données historiques des clients de la banque de 2011 à 2015. Ce scoring tient compte, notamment, des critères suivants :

- Durée du prêt
- Montant du prêt / Revenu
- Age client
- Sexe Client
- Situation au logement
- Ancienneté dans l'emploi Client
- Catégorie Profession client x Minimum Vital
- Nombre d'impayés sur les 12 derniers mois.

Ce modèle de Scoring est évalué à travers l'indice de Gini ainsi que l'indice de stabilité.

Pour le Crédit Immobilier, AL BARID BANK s'appuie sur l'expertise de son partenaire Wafa Immobilier qui est responsabilisé contractuellement sur un coût du risque cible. Chaque demande de crédit immobilier fait l'objet d'une étude-risque détaillée appuyée par le rapport de solvabilité du client demandeur. Le financement du prêt immobilier donne lieu à l'inscription d'une hypothèque de premier rang en faveur d'Al Barid Bank.

Notons qu'Al Barid Bank utilise également le scoring de comportement du Crédit Bureau qui lui permet d'avoir une idée du comportement de ses clients auprès de l'ensemble des établissements de la place.

### **Provisionnement des créances en souffrance :**

Le provisionnement des créances en souffrance se fait conformément à la circulaire 19/G de la banque centrale. Le processus de déclassement des créances en souffrance est déroulé trimestriellement en associant l'ensemble des acteurs concernés (notamment réseau, crédits, recouvrement, risques, juridique, contentieux, comptabilité, traitements et SI) avec la validation du Directoire.

### **Périodicité de revue des dossiers de crédit :**

Les dossiers de crédit sont revus à chaque fois que les circonstances l'exigent et au minimum une fois par an.

### **Ratio de solvabilité :**

A fin décembre 2018, le ratio de solvabilité de la banque s'élève à :

	déc-18	déc-17
Ratio de solvabilité	14,59%	14,35%
Ratio Tier-one	10,34%	10,14%

A fin décembre 2018, le montant des risques pondérés de crédit s'élève à 4 606 614 KDH comme le montre le tableau suivant :

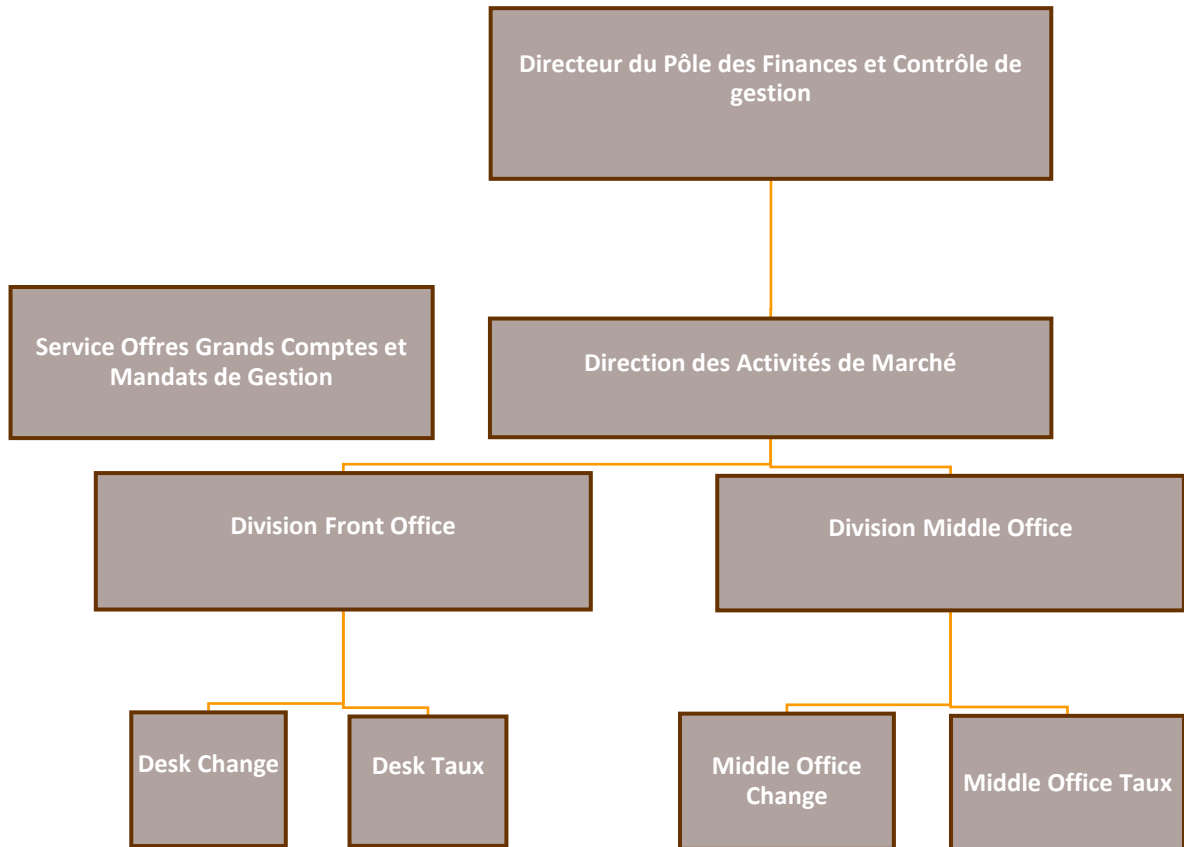
	Risques pondérés (en KDH)		Variations	
	déc-18	déc-17	en KDH	en %
Risques de crédit	4 606 614	4 362 695	243 919	5,6%

### **Approbation par le Conseil de Surveillance :**

Le dispositif de gestion des risques de crédit est approuvé par le Comité des Risques. Il est à noter que l'exposition aux risques de crédit est régulièrement portée à la connaissance des organes de gouvernance (Conseil de Surveillance et le Comité des Risques qui en est l'émanation) pour les tenir informés de l'évolution du profil de risques de la Banque.

## Risques de marché

### Organisation de la salle des marchés :



### Politique de placement de la Banque

La banque a pour politique de placement de privilégier les titres les plus liquides et les moins risqués. Ainsi le portefeuille titres de la Banque est composé majoritairement de bons du trésor et de titres garantis par l'Etat. La Banque dispose également de titres de la dette privée sélectionnés avec la plus grande prudence après une analyse-risque rigoureuse.

La politique de placement de la Banque détaille l'univers de placement, les limites-risques...etc. Actuellement l'univers de placement autorisé est composé de bons du Trésor, d'obligation et TCN et de parts d'OPCVM monétaires, obligataires et diversifiés. Le placement dans des actions ou dans des parts d'OPCVM actions sont interdits.

## **Système de surveillance et de mesure du risque de marché**

AL BARID BANK dispose d'une politique globale de gestion des risques, formalisée et validée par le Directoire et le Conseil de Surveillance, qui détaille la manière de gérer l'ensemble des risques encourus par la banque, notamment les risques de marché.

Le risque de taux et le risque de change sont les principaux risques auxquels Al Barid Bank est exposée. Leur suivi est assuré par le Service Risques de Marché, rattaché à la Division Risk Management.

Le risque de taux découle des placements réalisés directement par la Direction Activités de Marché, ou par les placements réalisés indirectement par les différents organismes mandatés par la Banque.

Pour ce qui est placements réalisés par la Direction Activités de marché, chaque prise de position est précédée par une analyse du risque inhérent à ladite opération de placement et n'est réalisée qu'après approbation du Directoire ou du Comité ALM et Placement. Des limites-risques fixées par le Directoire, ou par le Comité de Placement, encadrent les différentes prises de position ; le contrôle du respect de ces limites incombe à la Division Risk Management.

Les placements réalisés par les mandataires, quant à eux, sont encadrés par des contrats de mandats de gestion, précisant la nature des actifs et les taux de rendement minimum garantis.

L'évolution de la courbe des taux et son impact sur la valorisation du portefeuille des bons du Trésor, des titres de créances négociables et des parts d'OPCVM monétaires et obligataires sont suivis régulièrement.

La mesure du risque de taux se fait au travers du calcul des sensibilités et durations du portefeuille ainsi qu'à travers la soumission du portefeuille-titres de la banque à des stress-tests mesurant l'impact de la variation des taux d'intérêt sur sa valorisation globale.

Notons que l'ensemble des activités de marché est encadré par des limites-risques. Ces limites sont déclinées par instrument, par contrepartie, par transaction, par intervenant...

Le contrôle des limites est effectué par le Service Risques de Marché qui relève de l'entité Risk Management.

Pour l'encadrement du risque de change, des limites risques sont fixées : limite de position par devise, limite de position globale,...etc.

La Division Risk Management assure un suivi quotidien de la position change de la Banque et s'assure du respect des limites fixées.

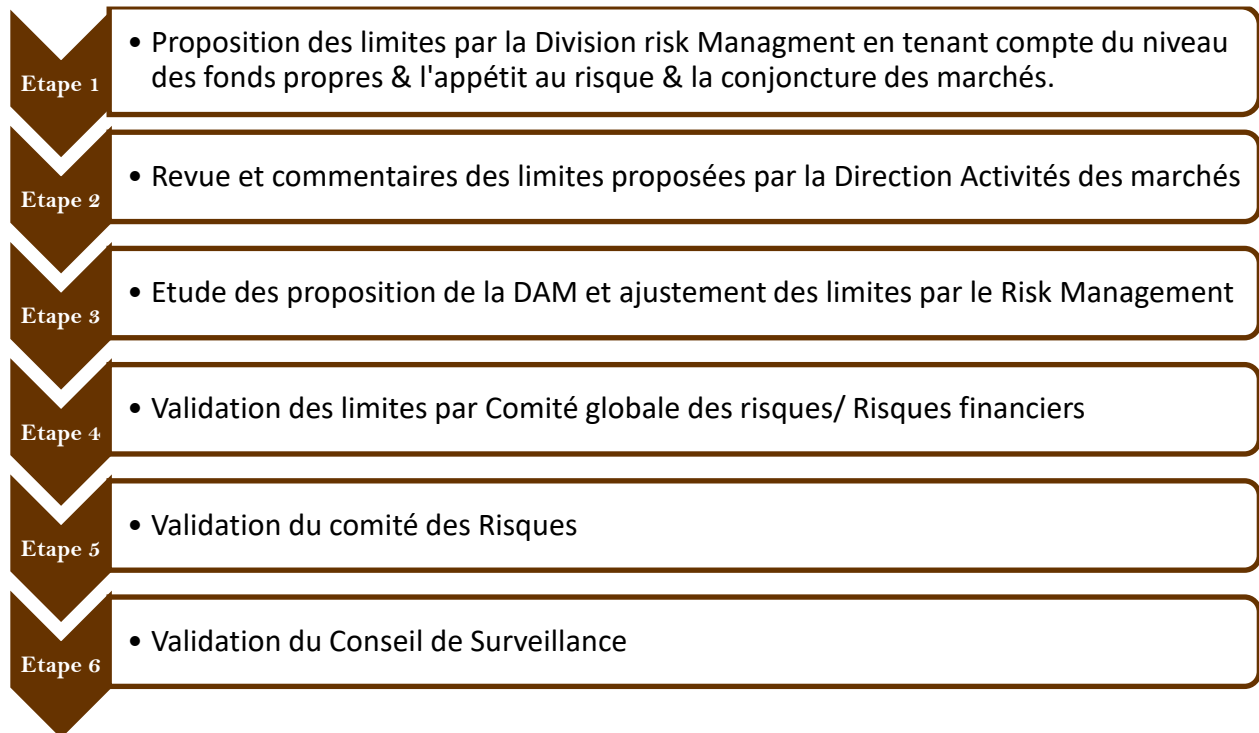
Al Barid Bank a opté pour la méthode standard pour le calcul des exigences en fonds propres au titre de cette catégorie de risques.

## **Système de limites**

### **Procédure d'élaboration des limites :**

Pour encadrer les risques de marché, un set de limites est mis en place.

Pour établir et valider ces limites, le processus suivant doit être respecté :



Ces limites sont révisables à chaque fois que les circonstances l'exigent et au minimum une fois par an. Pour valider d'éventuelles nouvelles limites sur l'activité de marché, tout le processus décrit au-dessus doit être respecté.

### **Nature des limites établies :**

- Limite par portefeuille
- Limite par contrepartie
- Limite du risque de taux
- Limite du risque de change
- Limites Prêts/Emprunts de Trésorerie & Prêt à Blanc
- Limite par établissement financier



## **Monitoring des positions et des limites et gestion des dépassements**

- Le monitoring des dépassements intra journalier se fait au niveau du Middle office de la Direction Activités de Marché
- Le suivi des utilisations/limites est réalisé quotidiennement à travers le contrôle des Reportings adressés par la Direction Activités des marchés.
- Tout dépassement d'une limite risque de marché doit faire l'objet d'une demande préalable d'accord de dépassement adressé au Directoire.
- Les notifications de dépassement non autorisé sont adressées à la Direction Activités des marchés pour une régularisation sans délai.

## **Outils de gestion du risques**

Un système informatique de gestion des opérations de marché (DIAPASONS) est en cours d'implémentation par la Banque, ce système inclut un modèle risques permettant de suivre les positions de la banque, le respect des limites, la gestion des alertes et la production de reportings risques variés.

## **Scénarios de crise**

Semestriellement, la Banque met en œuvre un programme de stress-tests pour mesurer la résistance de la banque à des chocs extrêmes mais plausibles, notamment l'évolution défavorable des paramètres du marché. Les scénarii de choc pris en compte sont les suivants :

- **Pour le Portefeuille des bons du Trésor :**

Scénario : Hausse de 50 points de base de la courbe des taux en translation uniforme.

Scénario : Hausse de 100 points de base de la courbe des taux en translation uniforme.

- **Pour le portefeuille de la dette privée (Emetteurs financiers privés)**

Scénario : Hausse de 50 points de base de la courbe des taux en translation uniforme, conjuguée à une hausse de la prime de risque de 50 points de base.

Scénario : Hausse de 100 points de base de la courbe des taux en translation uniforme, conjuguée à une hausse de la prime de risque de 75 points de base.

- **Pour le portefeuille de la dette privée (Emetteurs non financiers privés) :**

Scénario : Hausse de 100 points de base de la courbe des taux en translation uniforme, conjuguée à une hausse de la prime de risque de 100%.

Scénario : Hausse de 200 points de base de la courbe des taux en translation uniforme, conjuguée à une hausse de la prime de risque de 200%.

- **Pour le portefeuille des OPCVM obligataires :**

Scénario : Baisse de 2,5% de la valeur liquidative.

Scénario : Baisse de 5% de la valeur liquidative.

- Pour le portefeuille des OPCVM monétaires :

Scénario : Baisse de 1% de la valeur liquidative.

Scénario : Baisse de 2% de la valeur liquidative.

- Choc sur le marché des changes :

Scénario : Appréciation ou dépréciation de 10% de la valeur du Dirham par rapport à l'Euro / au Dollar Américain.

Scénario : Appréciation ou dépréciation de 15% de la valeur du Dirham par rapport à l'Euro / au Dollar Américain.

Les résultats des stress-tests sont globalement satisfaisants. Ils sont régulièrement portés à la connaissance des organes de gouvernance de la Banque

**Approbation par les organes de gouvernance :**

Le dispositif de gestion des risques de marché est approuvé par le Comité des Risques. Il est à noter que l'exposition aux risques de marché (risques de taux, risques de change...) est régulièrement portée à la connaissance des organes de gouvernance (Conseil de Surveillance et le Comité des Risques qui en est l'émanation) pour les tenir informés de l'évolution du profil de risques de la Banque.

## **Risque Global de Taux d'intérêt**

### **Risque structurel de taux d'intérêt**

Le risque de taux d'intérêt est l'un des risques les plus importants encourus par les banques. Il découle de la nature de l'activité de banque avec la transformation des ressources essentiellement à vue ou à court terme (non échéancées), en emplois à long terme essentiellement à taux fixe. Cette transformation n'étant pas adossée parfaitement génère un risque de taux qui doit être identifié, mesuré suivi et couvert.

### **Dispositif de gestion du risque global de taux**

Le processus d'évaluation et de contrôle du niveau général du risque global de taux s'opère :

- une fois par trimestre à l'arrêté des états de synthèse ;
- en adossement au processus de planification (à moyen terme, orientations stratégiques et plans de développement) ou de budget (projection à court terme), permettant d'accompagner ces processus et de prendre en compte les évolutions des activités et du bilan de la Banque ;
- à l'occasion des changements importants portant sur les produits ou la tarification pour en évaluer les impacts.

Ce dispositif de surveillance repose sur :

- une méthodologie d'évaluation basée sur l'approche des gaps (impasses). Cela se traduit par une classification des actifs et passifs selon leur profil d'échéance et de taux (fixe ou variable), en tenant compte des facteurs de durée résiduelle et de comportement futur selon les conventions d'écoulement de la Banque.
- un système de reporting trimestriel à l'attention du Comité ALM sur les niveaux d'exposition, les stress tests en termes d'impact sur le PNB et les fonds propres, et l'évolution prévisionnelle des ratios prudentiels.
- un système de limites en termes d'impact des risques, par rapport au PNB et aux fonds propres, validé par le Comité ALM.

La gestion du risque de taux d'intérêt d'Al Barid Bank vise à immuniser les marges d'intérêt ainsi que les fonds propres contre l'effet des fluctuations de taux d'intérêt (à la hausse comme à la baisse) :

- sur un horizon à court terme, la politique de gestion du risque de taux a pour objectif d'immuniser les marges d'intérêt suite à une variation brutale des taux d'intérêt sur le même horizon ;
- sur le long terme, la politique de gestion du risque de taux a pour objectif de réduire la sensibilité de l'ensemble des éléments du bilan de la banque sur tout l'horizon.

L'exposition au risque de taux d'intérêt global est présentée au Comité ALM de la banque (ALCO) qui se tient à fréquence régulière et qui permet de prendre les décisions permettant de maîtriser ce risque. Celui-ci :

- Valide l'ensemble des éléments du dispositif, principalement les conventions d'écoulement de l'ensemble des postes du bilan qui sont révisées périodiquement ou à l'occasion de changement de produit ou de tarification ;
- examine les positions de risque de taux sur base trimestrielle, et assure un suivi en termes d'impasses de taux et de sensibilités à court terme ou à long terme ;
- s'assure du respect des limites et de la réalisation des actions prises pour réduire les gaps et sensibilités ;
- décide des actions à entreprendre en termes d'instruments, de durées, de type de taux et des opérations de couverture si nécessaire.

### **Mesure et suivi du risque global de taux**

Al Barid Bank utilise plusieurs indicateurs pour mesurer le risque de taux d'intérêt sur le portefeuille bancaire (hors activités trading). Il s'agit principalement de :

Les impasses de taux (différence entre flux actifs et flux passifs) par maturité : Celles-ci consistent à déterminer les échéanciers en taux de l'ensemble des actifs, passifs à taux fixes ou révisables :

- jusqu'à la date de révision du taux pour les opérations à taux révisables;
- jusqu'à la date contractuelle pour les transactions à taux fixes ;
- et suivant des conventions appuyées sur des modèles pour les éléments sans échéance contractuelle.

La sensibilité de la marge d'intérêt aux variations des taux d'intérêt qui permet de mesurer l'impact d'une variation de la courbe des taux sur les revenus d'intérêt (marge d'intérêt) de la banque à court terme (exercice en cours) et ce dans divers scénarii de stress.

La sensibilité de la valeur économique du bilan à une variation de taux qui permet de mesurer l'impact sur l'ensemble du bilan de la banque d'une variation de la courbe des taux sur tout l'horizon.

Au 31 décembre 2018, les impasses de taux se présentent comme suit :

<b>(en milliards DH)</b>	0-1 an	de 1 à 10 ans	plus de 10 ans
Flux Actifs	32	5	5
Flux Passifs	34	16	0
GAP de taux	-2	-11	+5

Des simulations de différents scénarios de choc de taux sont effectuées pour déterminer l'impact de tels scénarios sur la marge nette d'intérêt et sur la valeur économique des fonds propres.

Au 31 décembre 2018, la sensibilité pour 200 bps de choc parallèle des taux est de 28,7 MDH, soit 1,70% sur la marge d'intérêt prévisionnelle et de 62,1 MDH, soit 2,72% des fonds propres réglementaires.

Les impasses de taux et les résultats des stress tests sont présentés en Comité ALM qui décide des mesures de gestion et de couverture à prendre.

## Normes IFRS 9 & IFRS 13

### - FORWARD LOOKING

La norme IFRS 9 exige l'utilisation des données historiques; données internes et externes pertinentes (validées) et raisonnablement disponible, afin de faire des estimations de perte prospectives (forward looking). L'appréciation de la dégradation significative du risque de crédit et le calcul des pertes de crédit attendues tiennent compte d'informations prospectives. Un modèle en prenant en compte de données macroéconomique et prospectives dans l'évaluation des pertes de crédit attendues est en cours de mise en place par le groupe ABB.

### - DETERMINATION DE LA JUSTE VALEUR DES ACTIFS

La juste valeur est le prix qui serait reçu pour vendre un actif ou payé pour transférer un passif lors d'une transaction ordonnée entre des intervenants du marché à la date d'évaluation selon les conditions courantes du marché. Le Groupe ABB utilise des techniques d'évaluation qui sont appropriées aux circonstances et pour lesquelles il existe des données d'entrée suffisantes pour évaluer la juste valeur. L'IFRS 13 présente une hiérarchie des justes valeurs qui classe selon trois niveaux d'importance les données d'entrée des techniques d'évaluation utilisées pour déterminer la juste valeur :

- **Niveau 1** : Les données d'entrée de niveau 1 s'entendent des prix cotés (non ajustés) sur des marchés actifs pour des actifs ou des passifs identiques auxquels l'entité peut avoir accès à la date d'évaluation. Un prix coté dans un marché actif fournit la preuve la plus fiable de la juste valeur et doit être utilisée sans ajustement pour évaluer la juste valeur lorsque disponible, sauf dans des cas spécifiques précisés dans la Norme.
- **Niveau 2** : Les données d'entrée de niveau 2 sont des données d'entrée, autres que les prix cotés inclus dans les données d'entrée de niveau 1, qui sont observables pour l'actif ou le passif, soit directement, soit indirectement. Si l'actif ou le passif a une échéance spécifiée (contractuelle), une donnée d'entrée de niveau 2 doit être observable pour la quasi-totalité de la durée de l'actif ou du passif. Les données d'entrée de niveau 2 comprennent :
  - les prix cotés sur des marchés actifs pour des actifs ou des passifs similaires ;
  - les prix cotés sur des marchés qui ne sont pas actifs pour des actifs ou des passifs identiques ;
  - les données d'entrée autres que les prix cotés qui sont observables pour l'actif ou le passif, par exemple, les taux d'intérêt et les courbes de taux observables aux intervalles usuels, les volatilités implicites, les différentiels de taux.
- **Niveau 3** : Les données d'entrée de niveau 3 sont les données d'entrée concernant l'actif ou le passif qui sont fondées sur des données non observables. Ces données d'entrée non observables doivent être utilisées pour évaluer la juste valeur dans la mesure où il n'y a pas de données d'entrée observables disponibles, ce qui rend possible l'évaluation dans les cas où il n'y a pas, ou presque pas, d'activité sur les marchés pour l'actif ou le passif à la date d'évaluation. Cependant, l'objectif de l'évaluation de la juste valeur demeure le même, à savoir l'estimation d'un prix de sortie du point de vue d'un intervenant du marché qui

détient l'actif ou qui doit le passif. Ainsi, les données d'entrée non observables doivent refléter les hypothèses que les intervenants du marché utiliseraient pour fixer le prix de l'actif ou du passif, y compris les hypothèses concernant le risque.

- **ACTIFS AU COUT AMORTI**

Le coût amorti d'un actif ou d'un passif financier correspond au montant auquel cet instrument a été évalué lors de sa comptabilisation initiale :

- diminué des remboursements en principal ;
- majoré ou diminué de l'amortissement cumulé calculé par la méthode du taux d'intérêt effectif, de toute différence entre ce montant initial et le montant du remboursement à l'échéance ;
- diminué de toutes les réductions pour dépréciations ou irrécouvrabilité.

la méthode du taux d'intérêt effectif est une méthode qui permet de calculer le coût amorti d'un actif ou passif financier et d'imputer directement les coûts de transaction et toute décote ou surcote, sur les périodes appropriées.

- **ACTIFS A LA JUSTE VALEUR PAR RESULTAT**

Conformément à IFRS 9, Les actifs financiers et passifs financiers à la juste valeur par le biais du compte de résultat, ce sont des instruments classés comme détenus à des fins de transaction ou, lors de leur comptabilisation initiale, ils ont été classés par l'entité dans cette catégorie ;

Les titres classés en actifs financiers à la juste valeur par résultat sont évalués à leur juste valeur et les variations de juste valeur sont comptabilisées en résultat.

Cette catégorie de titre ne fait pas l'objet de dépréciation.

- **ACTIFS A LA JUSTE VALEUR PAR CAPITAUX PROPRES**

Cette catégorie de titre concerne les instruments de dettes du portefeuille de placement.

Les variations de juste valeur des titres (positives ou négatives) classés en "Actifs à la juste valeur par capitaux propres" sont enregistrées en capitaux propres. L'amortissement dans le temps de l'éventuelle surcote / décote des titres à revenus fixes est comptabilisé en résultat selon la méthode du taux d'intérêt effectif (étalement actuariel).